

# BULLETIN RÉGIONAL DE LA SANTÉ DE L'ABEILLE

## AUVERGNE RHONE-ALPES

N° 24 : janvier 2025



### Décembre

### SOMMAIRE

**Bilan mensuel des déclarations  
à l'OMAA :**  
Page 2-3

**Frelon asiatique**  
Page 4

**Actualités**  
Page 5

Le mois de décembre a connu les premières véritables vagues de froid de la saison, avec des chutes de neige en altitude, du brouillard et de la pluie.

Les colonies sont donc censées être toutes au repos, et des ruptures de ponte sont encore en cours : il est toujours temps de traiter contre le varroa hors couvain.

L'équipe du bulletin régional de la santé de l'abeille vous souhaite une excellente année 2025 et une belle saison apicole avec des abeilles en pleine santé !





maa

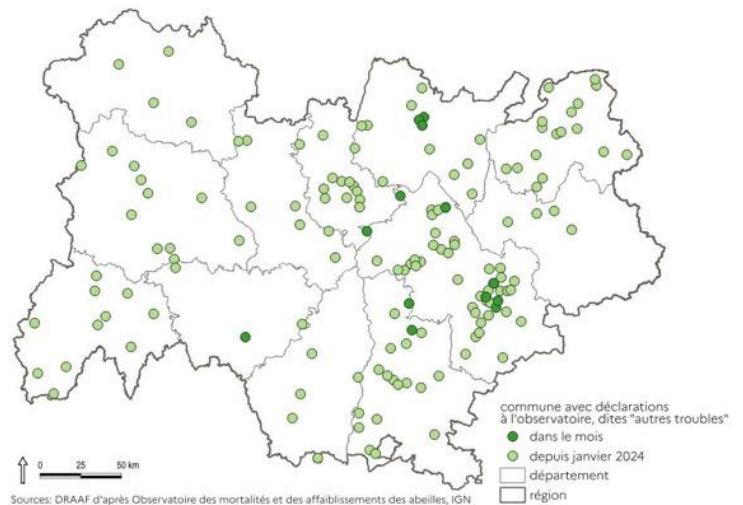


## Bulletin mensuel des déclarations à l'OMAA

Le guichet unique de l'OMAA a enregistré 15 déclarations au mois de décembre 2024 dans 5 départements, soit deux fois plus qu'en 2023. L'ensemble des déclarations a été orienté vers la voie « autres troubles », il n'y a aucune suspicion de maladies règlementées ou de MMA.

### Voie « autres troubles »

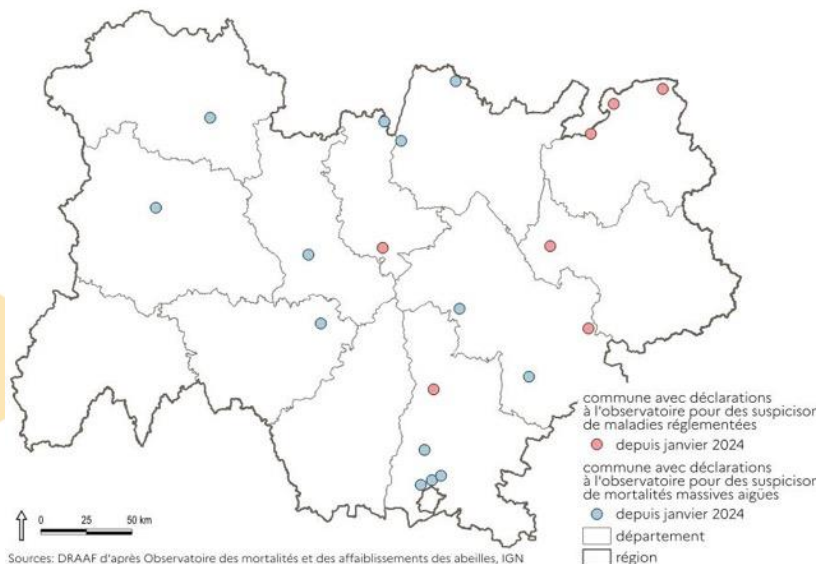
Sur les 15 déclarations orientées vers la voie « autres troubles », 8 déclarations n'ont pas été investiguées : dans 2 cas, la déclaration était trop tardive, dans 2 autres cas les déclarations ont fait l'objet d'un accompagnement téléphonique. Deux apiculteurs n'ont pas souhaité de visite. Les deux autres sont des cas particuliers (visite impossible ou reportée) La plupart de ces déclarations non investiguées incriminent le varroa ou le frelon asiatique. Un déclarant n'a pas souhaité de visite malgré ses soupçons d'exposition à des toxiques.

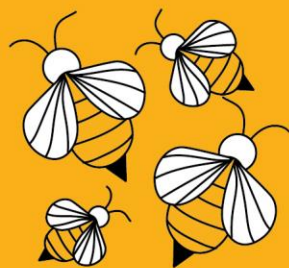


Quatre investigations de terrain ont mis en évidence une forte pression varroa et les différents tableaux cliniques associés. Les investigations sont en cours pour les trois dernières, certaines avec des analyses complémentaires. Les investigations sont retardées par la météo.

### Voies maladies règlementées et MMA

Aucune déclaration n'a été orientée dans les voies « suspicion de maladie règlementée » ou « suspicion de mortalité massive aigüe ».





  
**MINISTÈRE  
DE L'AGRICULTURE  
DE LA SOUVERAINETÉ  
ALIMENTAIRE ET DE LA FORÊT**  
*Liberté  
Égalité  
Fraternité*

## **Vous constatez des mortalités ou des affaiblissements de colonies d'abeilles**

Contactez rapidement l'Observatoire  
des mortalités et des affaiblissements  
de l'abeille mellifère (OMAA) de votre région.



**Comprendre ce qui impacte vos colonies :**  
Varroa destructor, frelon asiatique, loques,  
virus, intoxication, problèmes zootecniques...

**Participer collectivement**  
à une meilleure connaissance des troubles  
de santé de l'abeille mellifère.

- Auvergne-Rhône-Alpes 04 13 33 08 08
- Bourgogne-Franche-Comté 03 62 02 28 20
- Bretagne 02 44 84 68 84
- Centre-Val de Loire 09 80 80 89 42
- Hauts-de-France 03 62 02 08 02

- Île-de-France 01 86 86 00 25
- Occitanie 05 31 60 91 91
- Pays de la Loire 02 41 69 80 69
- Provence-Alpes-Côte d'Azur 04 83 43 33 49

[www.plateforme-esa.fr](http://www.plateforme-esa.fr)





# Frelons Asiatiques

Signalez en Auvergne Rhône-Alpes

[www.frelonsasiatiques.fr](http://www.frelonsasiatiques.fr)



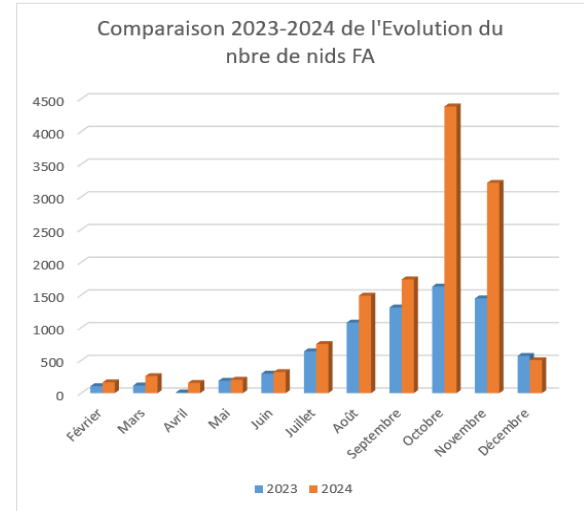
## Point de situation « Frelons asiatiques, Vespa Velutina » : Données FRGDS

Cette page traite du frelon asiatique à pattes jaunes, *Vespa velutina*, espèce exotique envahissante, par souci de simplification, désigné "frelon asiatique" ou "FA" ci-après.

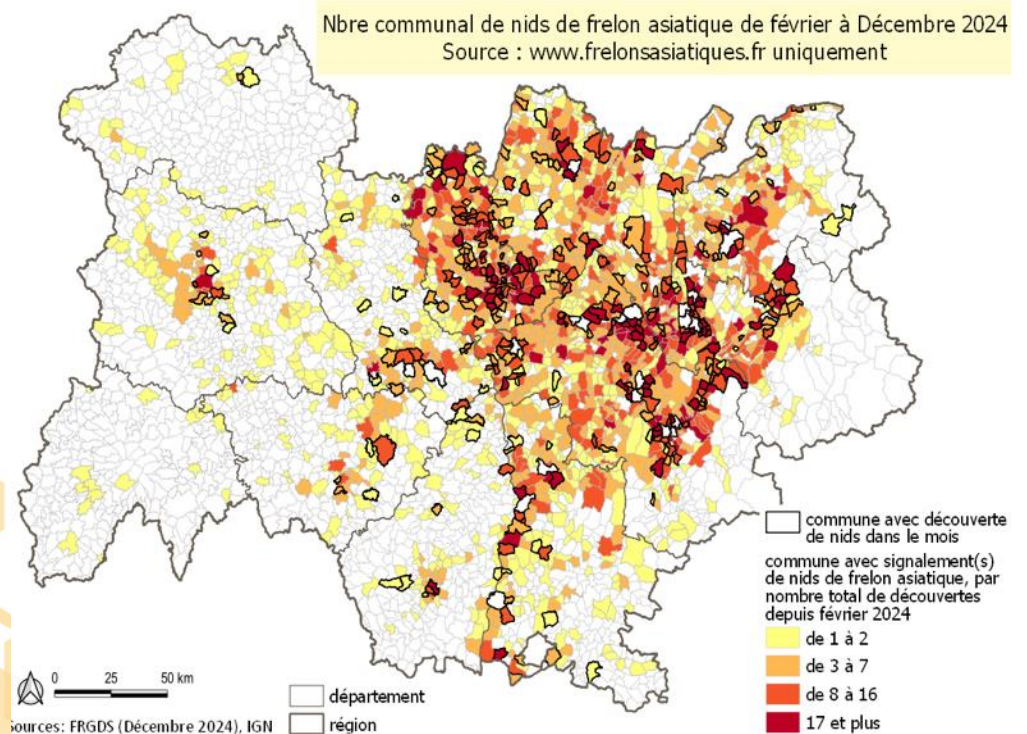
Pour ce mois de décembre la plateforme [www.frelonsasiatiques.fr](http://www.frelonsasiatiques.fr) a enregistré 503 nouveaux signalements de nids confirmés. Sur le nombre total de nids FA depuis début février 2024, on a une augmentation de +76% (13 186 nids FA) par rapport à la même date en 2023 (7 496 nids FA).

Tous les nids déclarés sur décembre sont vides et en grande partie désagrégés. La partie basale, par accumulation de divers débris et des frelons morts, s'alourdit et se désolidarise du reste du nid et tombe au sol.

Pour les vœux de cette nouvelle année 2025, nous souhaitons à tous les apiculteurs une diminution de la pression de prédation sur les ruchers. Pour se faire, il est nécessaire de démarrer la lutte dès le printemps, en piégeant les fondatrices avec des pièges les plus sélectifs possibles, afin de limiter l'impact sur la



Nid en cours de désagrégation.  
Photo : FRGDS



*A partir d'avril, la carte ne présente que les nids de la saison en cours (et non plus les nids secondaires de la saison précédente détectés sur 2024, que vous pouvez*

# Actualités

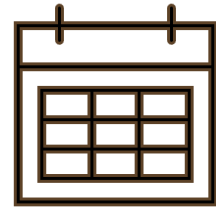
## A vos agendas, c'est la période des assemblées générales !

01/02 : SA GDS 38

08/02 : SA GDS 07, GDSA 63

15/02 : SA GDS 26, SA GDS 01

17/02 : ADA AuRA



## Un nouvel agenda apicole -registre d'élevage proposé par vos GDS :

Disponible à partir du mois de janvier auprès de vos GDS, ce livret est un document technique et ludique, un agenda et un registre d'élevage (document réglementaire à remplir et à garder 5 ans dès lors que l'on vend ou cède du miel). Retrouvez les contacts de votre région, des conseils pour la lutte contre le varroa et le frelon asiatique, des pages de notes et des tableaux récapitulatifs.



*Vespa soror* Hong Kong © A. Hardacre 2022

## *Vespa soror* installé dans le nord de l'Espagne :

Ce frelon asiatique a été détecté en 2022 pour la première en Espagne, et une étude récente atteste de son installation dans le nord de l'Espagne (province des Asturies). C'est un prédateur de l'abeille domestique qui attaque fréquemment en groupe les guêpes sociales et les colonies d'abeilles domestiques. Un impact sur la biodiversité et l'apiculture est à craindre. Plus d'informations [ici](#)

## Publication : les insectes sont-ils capables de ressentir de la douleur ?

A lire sur le site de la Chaire Bien-Être Animal (BEA) de VetagroSup : [une synthèse des connaissances sur la douleur et les émotions des insectes.](#)

